

Honeywell

Dolphin™ 6100 Mobile Computer

Kurzanleitung

Dolphin 6100 Mobile Computer

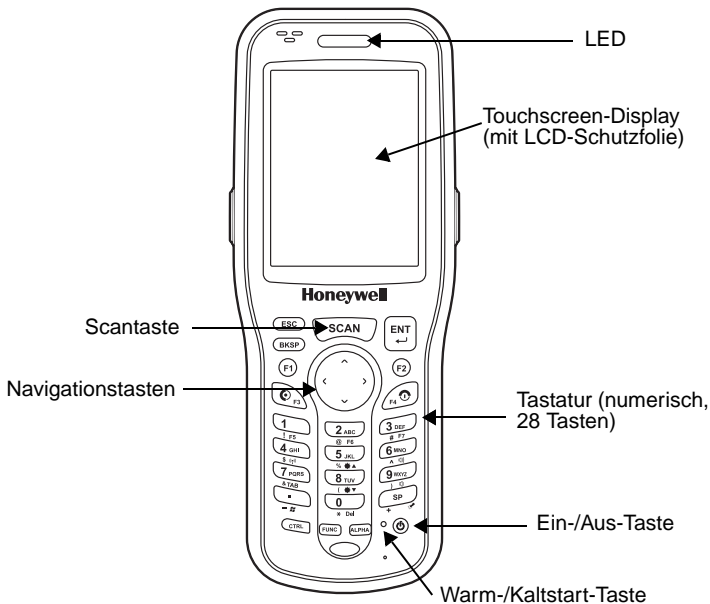
Lieferumfang

Stellen Sie sicher, dass im Lieferumfang folgendes enthalten ist:

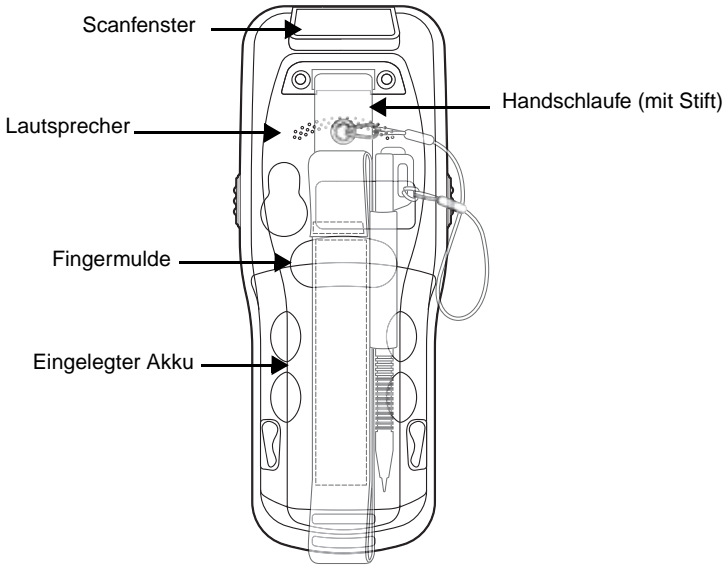
- Dolphin 6100 mobiles Datenerfassungsgerät (Terminal)
- Hauptakku (3,7 V, Li-Ion)
- AC-Netzteil
- Länderspezifische Adapter

Hinweis: Bewahren Sie die Originalverpackung auf, falls Sie das Dolphin-Terminal zu Servicezwecken zurücksenden müssen. Informationen hierzu finden Sie auf [Seite 5](#).

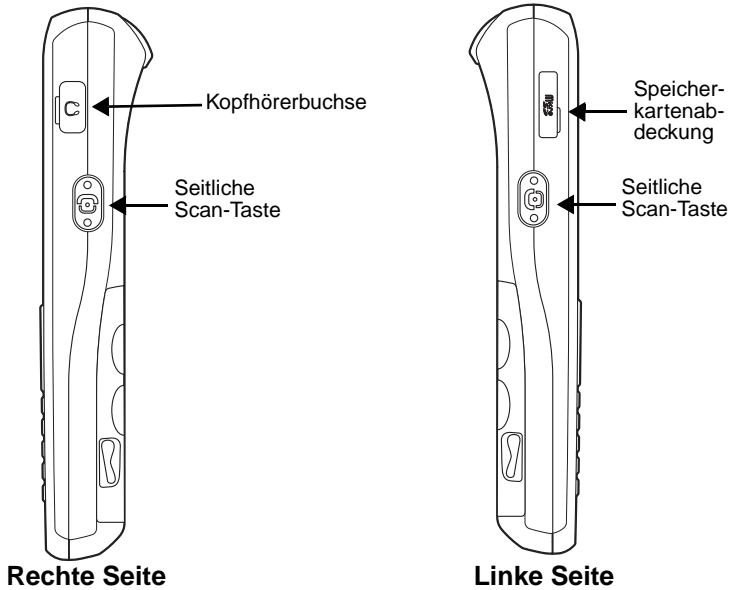
Dolphin 6100 – Vorderansicht



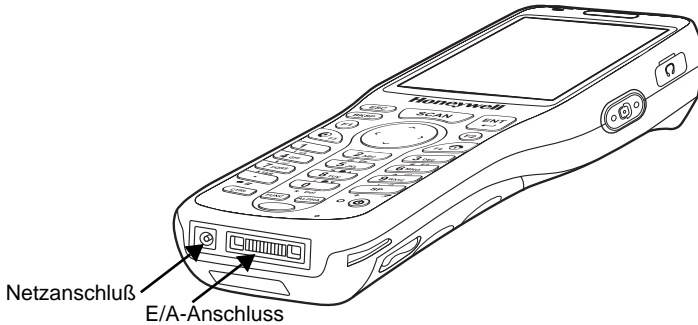
Dolphin 6100 – Rückansicht



Dolphin 6100 – Rechte und linke Seitenansicht



Dolphin 6100 – Anschlüsse an der Unterseite



Schritt 1: Einlegen des Hauptakkus

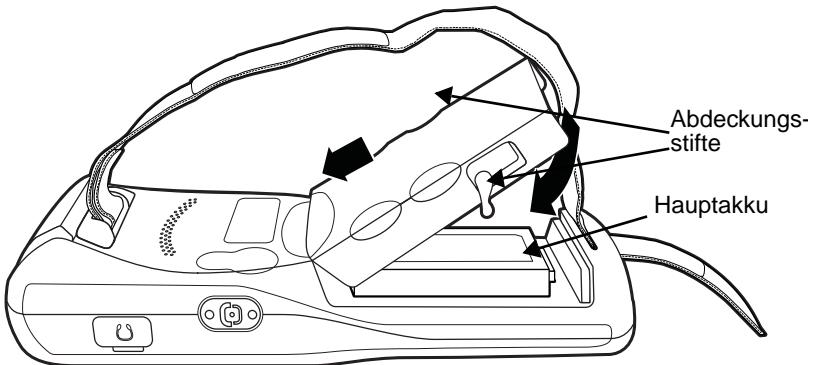


Vergewissern Sie sich, dass alle Komponenten trocken sind, bevor Sie den Akku in das Terminal einlegen. Die Verwendung nasser Komponenten kann Schäden verursachen, die nicht von der Garantie abgedeckt sind.



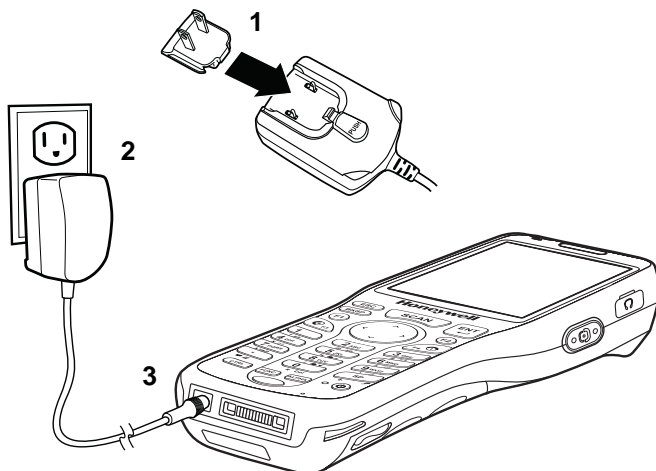
Wir empfehlen Li-Ion-Akkus von Honeywell. Durch die Verwendung von Akkus, die nicht von Honeywell stammen, können Schäden entstehen, die nicht von der Garantie abgedeckt sind.

Der 6100 wird mit einem separat verpackten Akku geliefert. Lösen Sie zum Einlegen des Akkus die Handschlaufe, nehmen Sie die Akkuabdeckung ab, indem Sie die Stifte nach oben drehen, legen Sie den Akku mit nach oben zeigenden Beschriftungen ein, und bringen Sie die Akkuabdeckung wieder an.



Schritt 2: Aufladen der Akkus

Bei der Lieferung des Dolphin-Terminals sind der Hauptakku und der interne Ersatzakku fast vollständig entladen. Laden Sie den Hauptakku mithilfe des Dolphin-Ladekabels **vor der ersten Verwendung je nach Akku mindestens 4 oder 6 Stunden**.



Wir empfehlen Peripheriegeräte, Netzkabel und Netzadapter von Honeywell. Durch Verwendung von Peripheriegeräten, Kabeln oder Netzadaptern, die nicht von Honeywell stammen, können Schäden entstehen, die nicht von der Garantie abgedeckt sind.

Schritt 3: Starten des Terminals

Das Terminal wird bei Stromzufuhr gestartet und eigenständig betrieben. KEINE Tasten drücken oder den Startvorgang unterbrechen.

Wenn der Startvorgang abgeschlossen ist, wird der Desktop angezeigt, und das Terminal kann verwendet werden.

Zurücksetzen des Geräts

Warmstart: Drücken Sie mit dem Stift auf die Warm-/Kaltstart-Taste, und geben Sie sie wieder frei. Dadurch wird der RAM-Speicher zurückgesetzt und das Betriebssystem erneut geladen.

Kaltstart: Drücken und halten Sie mit dem Stift die Warm-/Kaltstart-Taste gedrückt, drücken Sie die Ein-/Aus-Taste, und geben Sie sie wieder frei. Dadurch wird der RAM-Speicher zurückgesetzt, das Betriebssystem erneut geladen und die Echtzeituhr zurückgesetzt.

Verfügbare Dolphin 6100 Peripheriegeräte und Zubehör

Dolphin HomeBase™

Dolphin QuadCharger™

Dolphin eBase

Dolphin USB-Kommunikationskabel

Technische Unterstützung

Kontaktinformationen für den technischen Support, den Produktservice und für Reparaturen finden Sie unter www.honeywellaidc.com.

Beschränkte Gewährleistung

Garantieinformationen für Ihr Produkt finden Sie unter www.honeywellaidc.com/warranty_information.

Bedienungsanleitung

Unter www.honeywellaidc.com finden Sie ausführliche Bedienungsanleitungen sowie lokalisierte Versionen dieser Kurzanleitung.



Disclaimer

Honeywell International Inc. (“HII”) reserves the right to make changes in specifications and other information contained in this document without prior notice, and the reader should in all cases consult HII to determine whether any such changes have been made. The information in this publication does not represent a commitment on the part of HII.

HII shall not be liable for technical or editorial errors or omissions contained herein; nor for incidental or consequential damages resulting from the furnishing, performance, or use of this material.

This document contains proprietary information that is protected by copyright. All rights are reserved. No part of this document may be photocopied, reproduced, or translated into another language without the prior written consent of HII.

Web Address: www.honeywellaidc.com

Trademarks

Dolphin, Dolphin RF, HomeBase, Mobile Base, and QuadCharger are trademarks or registered trademarks of Hand Held Products, Inc. or Honeywell International Inc.

Microsoft, Windows, Windows Mobile, Windows CE, Windows NT, Windows 2000, Windows ME, Windows XP, Windows Embedded Handheld, ActiveSync, Outlook, and the Windows logo are trademarks or registered trademarks of Microsoft Corporation.

Other product names mentioned in this manual may be trademarks or registered trademarks of their respective companies and are the property of their respective owners.

Patente

Patentinformationen erhalten Sie unter www.honeywellaidc.com/patents.

©2009-2011 Honeywell International Inc. Alle Rechte vorbehalten.

Honeywell Scanning & Mobility

9680 Old Bailes Road
Fort Mill, SC 29707

www.honeywellaidc.com